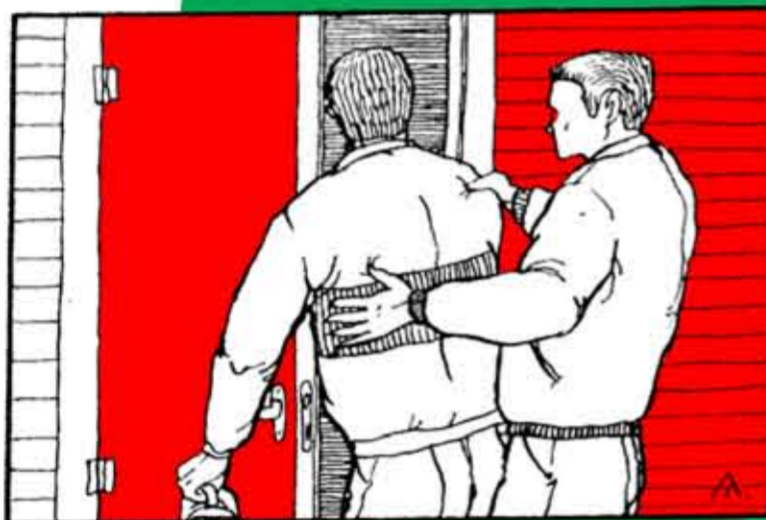


# ВЫ ХОТИТЕ ПОМОЧЬ НЕЗРЯЧЕМУ ЧЕЛОВЕКУ, НО НЕ ЗНАЕТЕ \* КАК?



ОБЩЕСТВЕННОЕ  
ОБЪЕДИНЕНИЕ  
«БЕЛОРУССКОЕ  
ТОВАРИЩЕСТВО  
ИНВАЛИДОВ  
ПО ЗРЕНИЮ»



\* Типичные ситуации, в которых Вы можете оказаться рядом с незрячим человеком: красный цвет - Ваши действия ошибочны, зеленый - Вы поступаете правильно.

**ПРОСТЫЕ ПРАВИЛА - ЦИВИЛИЗОВАННЫЕ ОТНОШЕНИЯ**

**г. Брест и Брестская область**

Skype: Брест 9191

Viber, WhatsApp:

+375 25 919-19-19

Факс: (8-0162) 43-34-96

Короткий номер SMS/MMS:  
9191

(перед набором текстового сообщения набрать цифру 1)

**г. Витебск и Витебская область**

Skype: 9191-vitebsk

Viber, WhatsApp:

+375 25 919-10-10

Факс: (8-0212) 23-57-29

Короткий номер SMS/MMS:  
9191 (перед набором текстового сообщения набрать цифру 2)

**г. Гомель и Гомельская область**

Skype: 9191-Gomel

Viber/WhatsApp:

+375 25 602-41-17 Факс: (8-0232) 28-07-90

Короткий номер SMS/MMS: 9191 (перед набором текстового сообщения набрать цифру 3)

**г. Гродно и Гродненская область**

Skype: 9191-grodno

Viber/WhatsApp:

+375 25 911-91-99

Факс: (8-0152) 62-01-90

Короткий номер SMS/MMS: 9191

(перед набором текстового сообщения набрать цифру 4)

**г. Минск**

Skype: 9191-belog

Viber\Whatsapp:

+375 25-919-19-99

Факс: (8-017) 299-07-34

Короткий номер SMS/MMS: 9191

(перед набором текстового сообщения набрать цифру не требуется)

**г. Могилев и Могилевская область**

Skype: 9191-mogilev

Viber\Whatsapp:

+375 25-701-90-91

Факс: (8-0222) 60-08-60

Короткий номер SMS/MMS: 9191 (перед набором текстового сообщения набрать цифру 6)



Общественное объединение  
«Белорусское общество глухих»

**Как оказать  
ситуационную помощь  
инвалидам с  
нарушением слуха?**



## Как опознать что перед Вами лицо с нарушением слуха?



Нарушение слуха не имеет визуальных отличительных признаков у человека.

**Речь** – один из видов коммуникативной деятельности человека, подразумевающий использование средств языка для общения.

Таким образом, главным методом опознания лица с нарушением слуха является непосредственный контакт речевого общения с ним.

Коммуникативные признаки, при вступлении в контакт общения: нечеткое, невнятное произношение, искаженность ответов; речь с большим присутствием грамматических искажений; сопутствующая усиленная жестикуляция при общении.

Косвенным визуальным признаком наличия проблем слухового восприятия может служить наличие технических протезирующих устройств – слуховых аппаратов

## При общении с инвалидами с нарушением слуха помните:

- Не все люди, которые плохо слышат, могут читать по губам. Вам лучше всего спросить об этом при первой встрече.
- Если Вы общаетесь через переводчика, не забывайте, что обращаться надо непосредственно к собеседнику, а не к переводчику.
- Проявляйте терпимость, тактичность и внимание во время общения с гражданином с нарушением слуха.
- Не начинайте разговор, пока не убедитесь, что собеседник видит Ваше лицо и губы.
- Разговаривая с инвалидом с нарушением слуха, не прикрывайте рот руками, не жуйте.
- Постарайтесь общаться коротко и в простых выражениях.
- Говорите с обычной скоростью, не быстрее и не медленнее, чем Вы говорите всегда.
- Никогда не пытайтесь говорить прямо в ухо инвалиду с нарушением слуха. Это может не помочь ему услышать Вас и не позволит ему следить за выражением Вашего лица.
- Не пытайтесь кричать очень громко. Это сделает выражение Вашего лица сердитым и него может пропасть желание воспользоваться Вашими услугами.

Некоторые люди могут слышать на нормальных уровнях, но звук они воспринимают нарушенным, как на старой грамзаписи. Говорите лишь немного громче, чем обычно, подбирая подходящий уровень

Иногда люди теряют способность воспринимать высокие частоты звука, поэтому снижение высоты Вашего голоса поможет им хорошо Вас слышать.

➤ Если вас просят повторить что-то, попробуйте перефразировать свое предложение.

➤ Убедитесь, что вас поняли. Не стесняйтесь спросить, понял ли вас собеседник.

## При общении с глухим используйте наглядные приемы передачи информации:

- понятные общепринятые жесты (помощь, сон, вода\питание, врач и т.д)

- письменное общение

- использование технических средств для набора текста (смартфон, планшет, компьютер)

При экстренной помощи прибегайте к помощи **центров приема-передачи сообщений от лиц с нарушением слуха** в экстренные и иные службы, расположенных в областных центрах и г.Минске Республики Беларусь.



# Общественное объединение «Белорусское общество глухих»



# Правила поведения и общения с глухими

## Основные термины:

«Глухой» - человек лишенный возможности воспринимать устную речь, звуки (Полностью лишенный слуха);

«Слабослышащий» - лицо с частичным, в разной степени выраженным снижением слуховой функции, в результате, которого затруднено восприятие устной речи.

«Позднооглохший» - лицо, потерявшее слух, в том возрасте, когда речь полностью сформирована.

В педагогике принято считать этот период развития речи у детей сознательного возраста от 7 до 17 лет, когда происходит сознательное усвоение речи и построения высказываний на основе грамматических правил.

# Формирование навыка опознания лиц с нарушением слуха

**Речь** – один из видов коммуникативной деятельности человека, подразумевающий использование средств языка для общения.

Таким образом, главным методом опознания лица с нарушением слуха является непосредственный контакт речевого общения с ним.

**Помните!** Нарушение слуха не имеет визуальных отличительных признаков у человека.

**Косвенным визуальным признаком** наличия проблем слухового восприятия может служить наличие технических протезирующих устройств – слуховых аппаратов.

**Коммуникативные признаки, при вступлении в контакт общения:**

нечеткое, невнятное произношение, смысловая искаженность ответов;  
речь с большим присутствием грамматических искажений;  
сопутствующая усиленная жестикуляция при общении.

# Причины нарушения слуха

## Два типа:

### **Первая «врожденные»:**

генетические факторы; осложнения при беременности, болезнь матери во время беременности, хирургических манипуляций и родовые травмы.

### **Вторая «приобретённые»:**

профессиональные заболевания на шумных производствах; звуковые травмы (взрыв, выстрел и т.п.); приём сильнодействующих медицинских препаратов, антибиотиков; механические травмы и попадание инородных тел в слуховые каналы; инфекционные заболевания (менингит и прочие); возрастные изменения.

# Основы коммуникации лицами, имеющими нарушение слуха. Жестовый язык. Переписка. Использование средств визуализации

Определите к какому типу относится Ваш собеседник: **«врожденная глухота»** или **«приобретенная»**.

В дальнейшем это сыграет решающую роль в установлении коммуникативного контакта и выборе стратегии общения.

Для начала общения окликните голосом собеседника. Если не последует ответной реакции, то можно предполагать, что перед Вами человек, который не слышит.

Сделайте несколько взмахов рукой в обозримом пространстве для привлечения внимания собеседника. Используйте тактильную функцию воздействия: прикосновение в зоне обзора собеседника, вибрацию (топнуть ногой по полу, хлопнуть ладонью по столу). Непроизвольная реакция обязательно должна последовать и Вас заметят.

Следующим шагом следует задать вопрос, указав на своем лице последовательно на ухо и рот: «Вы не слышите?» Ваш собеседник, если действительно является инвалидом с нарушением слуха, поймет и даст положительный ответ.

Сразу уточните в какой форме легче общаться: **«Жестовый язык»** (с помощью переводчика); **«Визуально-письменный метод»** (подойдет блокнот, набранный текст в смартфоне)



# Технические приемы общения

Для общения с лицом имеющим нарушение слуха очень важно поддерживать постоянно зрительный контакт «глаза в глаза». Это необходимо делать для того, чтобы у Вас с лица собеседник мог считывать нужную ему информацию. Глухие люди читают по губам и с лица воспринимают эмоциональный аспект сообщения.

Если при разговоре отворачивать лицо, смотреть с другую сторону, прикрывать рот рукой, глухим собеседником может быть расценено это за нежелание поддерживать общение и приведет к прекращению беседы или станет началом конфликта.

Контролируйте себя, не располагайтесь спиной к источнику света, против света не видно лица, а только силуэт головы, старайтесь чтобы Ваша речь не выглядела разговором «в никуда».

Если Вы почувствовали, что Вас не воспринимают в беседе, предложите перейти к визуальной форме общения через письменную форму (блокнот и ручка, электронные средства связи, смартфон), помощь переводчика жестового языка.

# Технические приемы общения

Передавайте собеседнику с нарушением слуха спокойно и четко свое сообщение. Используйте короткие и простые для восприятия фразы.

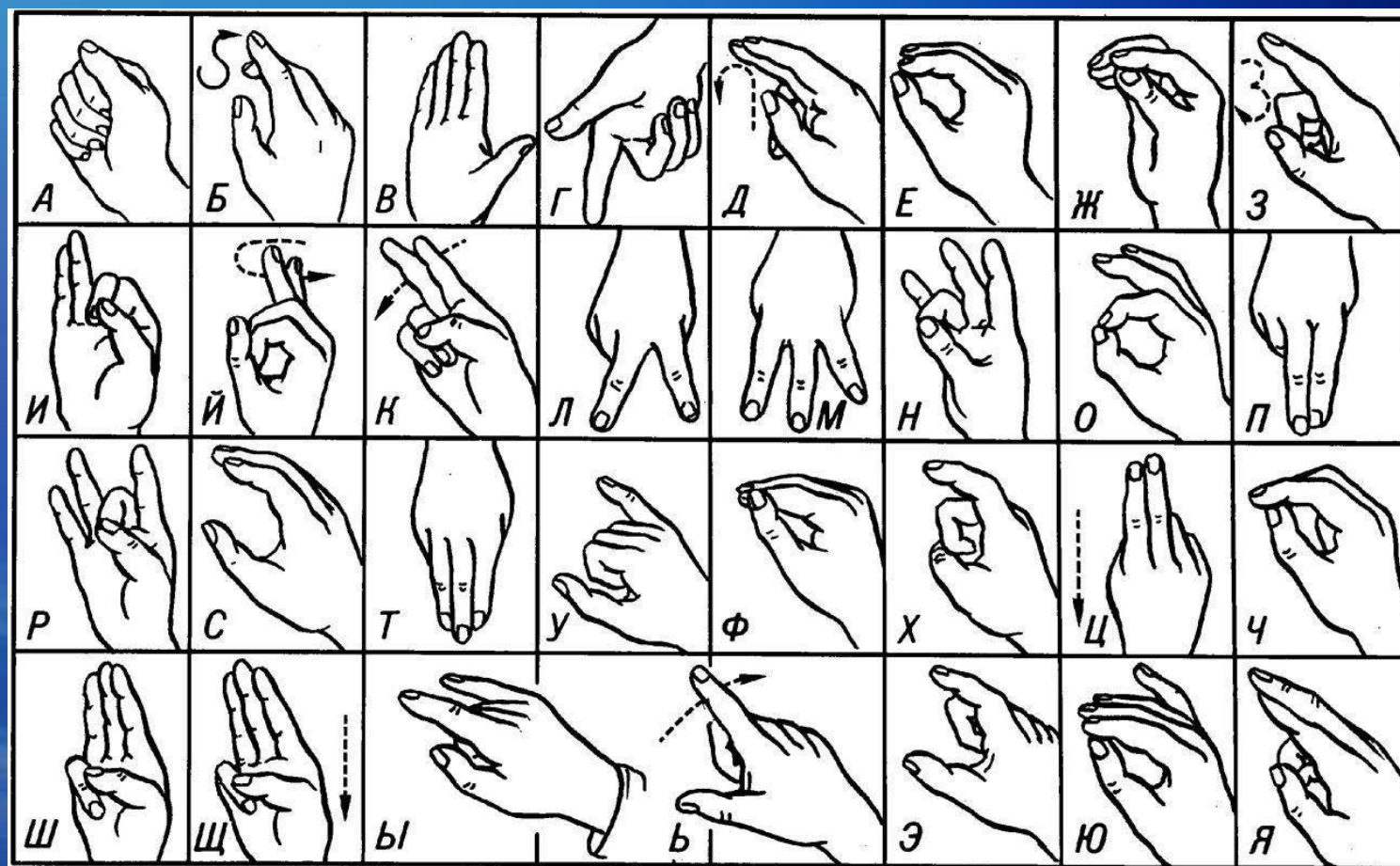
Помните! Лица с нарушением слуха не обладают большим словарным запасом. Им трудно воспринимать сложносоставные предложения.

Не усложняйте свое сообщение, говорите кратко и максимально информативно. Каждое слово воспринимать через глаза требует гораздо большего усилия и приводит к быстрой утомляемости, утрачивается устойчивость внимания.

Наиболее удобной формой общения для лиц с нарушением слуха является их «родной язык». Базовые знания жестового языка намного облегчат общение и упростят взаимное понимание. Рекомендуется знать алфавит и в сложных ситуациях общения прибегать к помощи калькирующей жестовой речи, дублируя слова в их жестовой буквенной форме. Не сомневайтесь. Вас поймут.

# Технические приемы общения

Калькирующая жестовая речь (далее - КЖР) - это система общения, в которой жесты сопровождают устную речь говорящего. Глухие собеседники чаще всего произносят слова без голоса. Жесты в КЖР выступают как эквиваленты слов, а порядок их следования такой же, каково расположение слов в обычном предложении.



# Технические приемы общения

Разговорная жестовая речь это общение при помощи средств жестового языка — самобытной лингвистической системы, обладающей своеобразной лексикой, грамматикой.

Особенностью жестовой речи является присущность определенных понятий прикрепленных к конкретному жесту.



# Технические приемы общения (базовые жесты)

**ЭТО  
ВАЖНО!**



**я**



**ты**



**переводчик**



**глухой**



**слабослышащий**



**да**



**нет**



**можно**



**нельзя**



**здравствуйте**



**до свидания**



**спасибо**



**любить**



**помогать**



**Москва**

# Технические приемы общения (базовые жесты)

**ВОПРОСЫ  
???**



**кто**



**что**



**где**



**как**



**зачем**



**когда**



**почему**

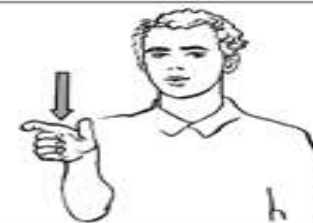
**кто  
и что**



**женщина**



**мужчина**



**человек**



**друг**



**мама**

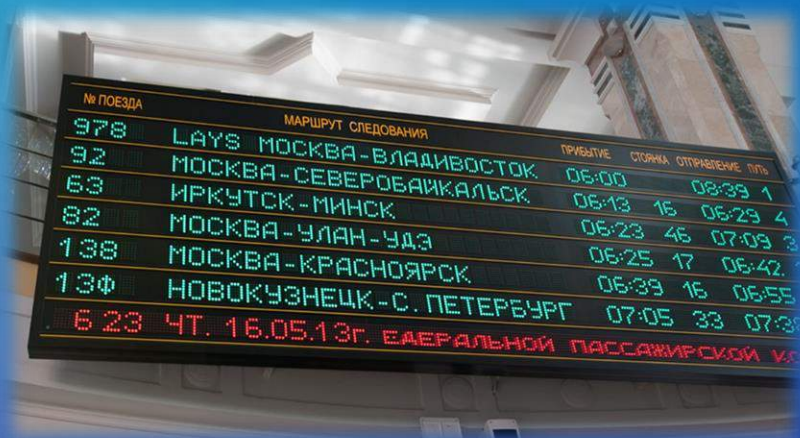


**папа**

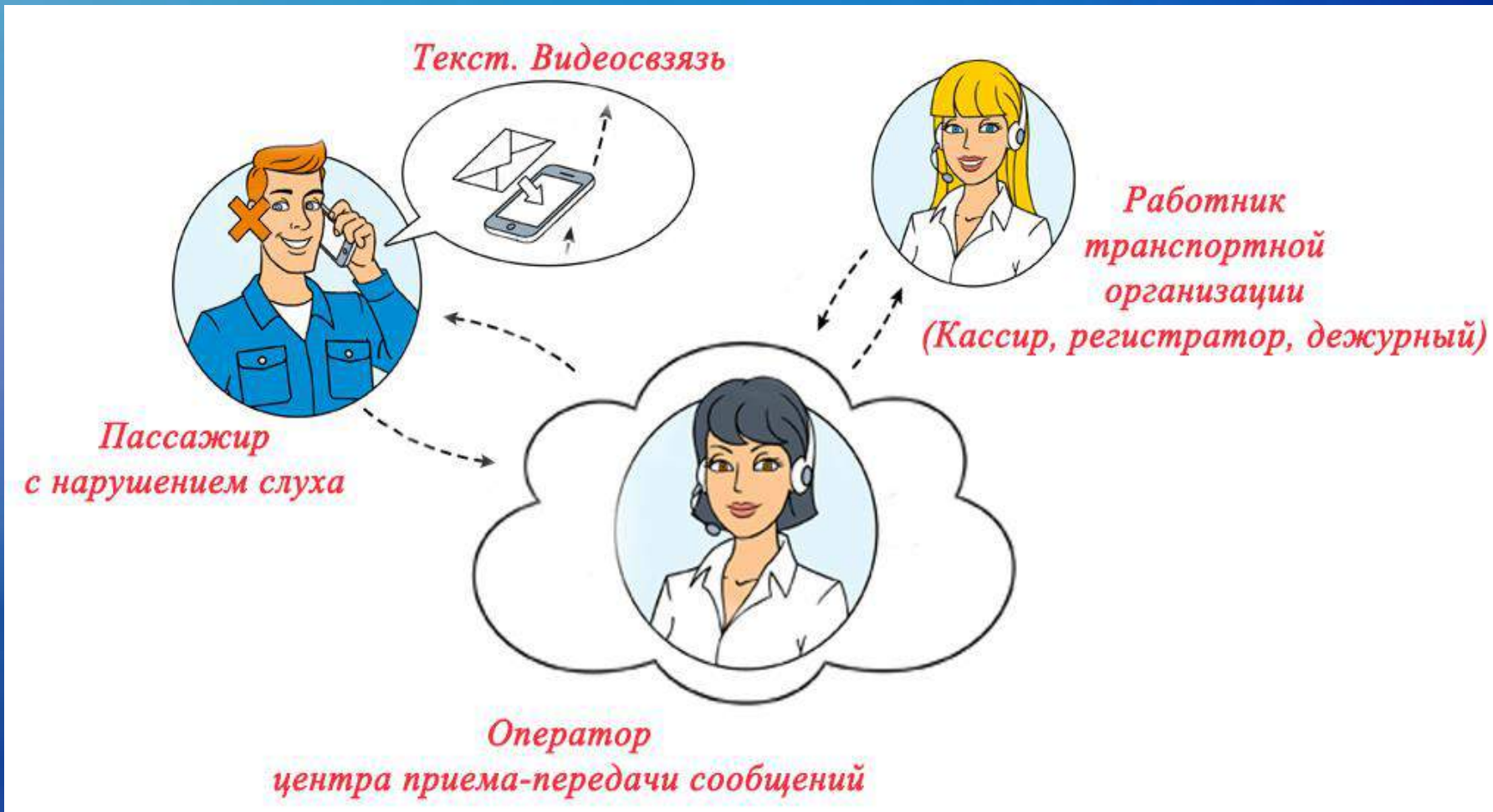


**ребенок**

# Доступность транспортной инфраструктуры для лиц с нарушением слуха. Технические средства наглядной информации на транспорте.



# Взаимодействие работников транспорта с центрами приема-передачи сообщений от лиц с нарушением слуха в экстренные и иные службы.





# Центры приема-передачи сообщений от лиц с нарушением слуха в экстренные и иные службы

## г. Брест и Брестская область

Skype: Брест 9191  
Viber, WhatsApp: +375 25 919-19-19  
Факс: (8-0162) 43-34-96  
Короткий номер SMS/MMS: 9191  
(перед набором текстового сообщения набрать цифру 1)

## г. Витебск и Витебская область

Skype: 9191-vitebsk  
Viber, WhatsApp: +375 25 919-10-10  
Факс: (8-0212) 23-57-29  
Короткий номер SMS/MMS: 9191 (перед набором текстового сообщения набрать цифру 2)

## г. Гомель и Гомельская область

Skype: 9191-Gomel  
Viber/WhatsApp: +375 25 602-41-17  
Факс: (8-0232) 28-07-90  
Короткий номер SMS/MMS: 9191 (перед набором текстового сообщения набрать цифру 4)

## г. Гродно и Гродненская область

Skype: 9191-grodno  
Viber/WhatsApp: +375 25 911-91-99  
Факс: (8-0152) 62-01-90  
Короткий номер SMS/MMS: 9191  
(перед набором текстового сообщения набрать цифру 3)

## г. Минск

Skype: 9191-belog  
Viber\Whatsapp: +375 25-919-19-99  
Факс: (8-017) 299-07-34  
Короткий номер SMS/MMS: 9191 (перед набором текстового сообщения набрать цифру не требуется)

## г. Могилев и Могилевская область

Skype: 9191-mogilev  
Viber\Whatsapp: +375 25-701-90-91  
Факс: (8-0222) 60-08-60  
Короткий номер SMS/MMS: 9191 (перед набором текстового сообщения набрать цифру 6)

В любом общении важно умение довести свою мысль, свою точку зрения доступно собеседнику, а это настоящее искусство, которому необходимо ежедневно учиться.

В процессе учебы всегда присутствуют ошибки, не бойтесь ошибаться, не допускайте неправильных поступков.

Истинные желания научиться общаться с теми, кому это делать трудно несомненно помогут в преодолении барьера общения.

***Общение с инвалидами-колясочниками  
и оказание помощи при преодолении  
барьеров***

ОО «Республиканская ассоциация  
инвалидов-колясочников»

# Общение



ГОВОРИТЬ С ЧЕЛОВЕКОМ СНИЗУ ВВЕРХ  
ВСЕГДА ТЯЖЕЛО



ОБЩАТЬСЯ НАМНОГО ПРОЩЕ, КОГДА ВИДИШЬ  
ГЛАЗА СОБЕСЕДНИКА

# Не страшно



ОН У ВАС  
ХОДИТ ВООБЩЕ?



НЕ СТЕСНЯЙСЯ И НЕ БОЙСЯ ЧЕЛОВЕКА  
С ИНВАЛИДНОСТЬЮ, ОН НЕ ИНОПЛАНЕТЯНИН

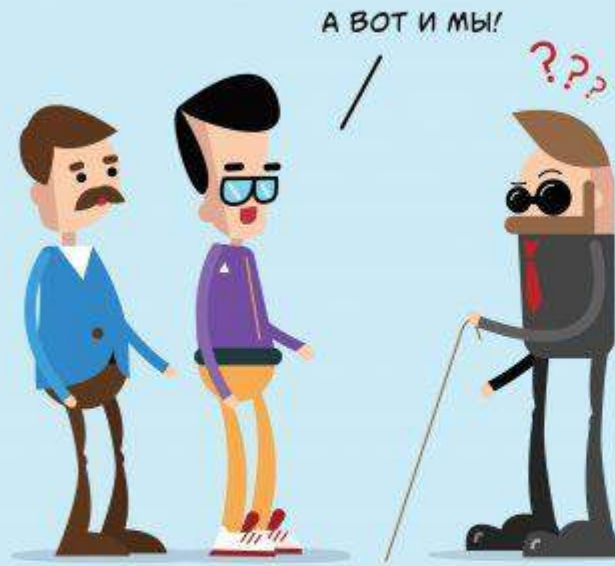


КАК У ТЕБЯ  
УСПЕХИ В УЧЕБЕ?



СМЕЛО ЗАДАВАЙ ЕМУ ВОПРОС,  
И ОН ТЕБЕ ОТВЕТИТ

# Помощь

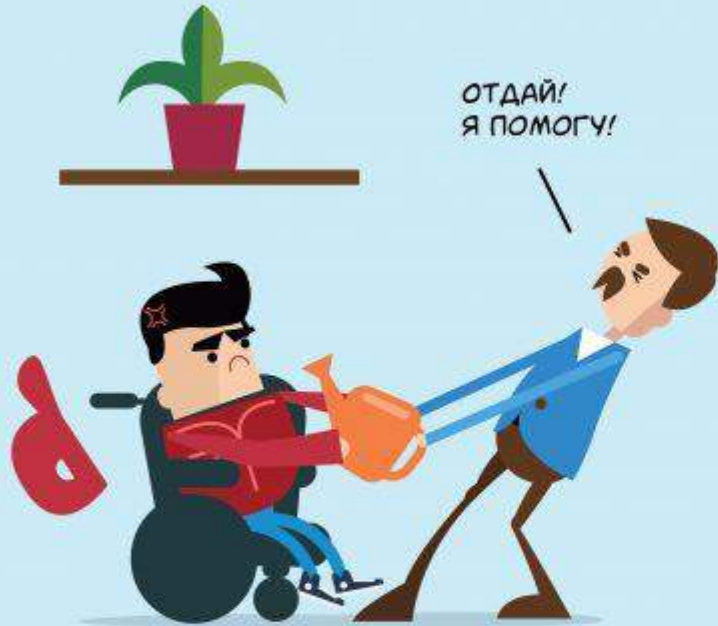


СЛАБОВИДЯЩИЙ НЕ ЗНАЕТ,  
КТО НАХОДИТСЯ РЯДОМ С НИМ



ОПИШИ СВОИХ СПУТНИКОВ,  
ПОМОГИ ЕМУ СОРИЕНТИРОВАТЬСЯ

# Спрашивай



НЕ «ПРИЧИНЯЙ» ДОБРО!  
ПОМОГАТЬ НАДО С УМОМ



ПРЕДЛОЖИ ПОМОЩЬ, УТОЧНИ, ЧТО НАДО  
ДЕЛАТЬ, И ТОЛЬКО ТОГДА ДЕЙСТВУЙ

# Уважение



СЛЫШЬ, ПАРНИШКА,  
ПОЗОВИ ВЗРОСЛЫХ



ИНВАЛИДНОСТЬ  
НЕ ПОВОД ДЛЯ ФАМИЛЬЯРНОСТИ



НЕ ПОДСКАЖЕТЕ, КАК  
ПРОЙТИ В БИБЛИОТЕКУ?



ВЕЖЛИВОСТЬ ПОМОЖЕТ ТЕБЕ ПРЕОДОЛЕТЬ  
СТРАХ И НЕЛОВКОСТЬ В ОБЩЕНИИ



# Личное пространство



ТРОСТЬ, КОЛЯСКА, КОСТЫЛИ —  
ДЛЯ КОГО-ТО РУКИ, НОГИ И ГЛАЗА



УВАЖАЙ ЛИЧНОЕ ПРОСТРАНСТВО  
ЧЕЛОВЕКА С ИНВАЛИДНОСТЬЮ

# Диалог



ППО-О-КА КОС-МИИ-ЧЕС-СКИЕ  
КОРА-А-БЛИ Б-РОЗДЯТ П-ПРО-СТОРЫ...



ТВОЙ СОБЕСЕДНИК  
ИСПЫТЫВАЕТ ПРОБЛЕМЫ С РЕЧЬЮ?



ППО-О-КА КОС-МИИ-ЧЕС-СКИЕ  
КОРА-А-БЛИ Б-РОЗДЯТ П-ПРО-СТОРЫ...



ДОСЛУШАЙ ДО КОНЦА И ПЕРЕСПРОСИ



# Внимание



НЕ НУЖНО ОСОБЫХ УСИЛИЙ,  
ЧТОБЫ ТЕБЯ ЗАМЕТИЛ СЛАБОСЛЫШАЩИЙ



EVERLAND



ПРОСТО ПОМАШИ ЕМУ РУКОЙ  
ИЛИ ПОХЛОПАЙ ПО ПЛЕЧУ

# Общение



ОЙ, Я СКАЗАЛ «ПОЙДЕМ»,  
А ТЫ НЕ МОЖЕШЬ ХОДИТЬ...  
...Я ИМЕЛ В ВИДУ ПОТОПАЛИ,  
Э, ТО ЕСТЬ... ПОЕХАЛИ?



НЕ БОЙСЯ ГОВОРИТЬ КАК ПРИВЫК



ПОГНАЛИ!

ПОГНАЛИ!



ЧЕЛОВЕК С ИНВАЛИДНОСТЬЮ — ОБЫЧНЫЙ  
ЧЕЛОВЕК. ОН ВСЕ ОТЛИЧНО ПОНИМАЕТ

# Безопасное сопровождение людей с инвалидностью







***Общение с инвалидами-колясочниками  
и оказание помощи при преодолении  
барьеров***

ОО «Республиканская ассоциация  
инвалидов-колясочников»